

2022年度

# 学 生 募 集 要 項

## 【一般選抜】

- ※ 新型コロナウイルス感染症等の影響により、募集要項の内容を変更する場合があります。変更があった場合は、速やかに本学ホームページにてお知らせします。
- ※ 出願方法がインターネット出願になりました。出願に必要な書類は配布していません。



埼玉県立大学  
SAITAMA PREFECTURAL UNIVERSITY

# 目 次

|     |                         |    |
|-----|-------------------------|----|
| I   | 教育研究上の目的及び教育目標（学部）      | 1  |
| II  | 入学者受入れの方針（アドミッション・ポリシー） | 1  |
| III | 一般選抜募集要項                | 2  |
| 1   | 入学定員と募集人員               | 2  |
| 2   | 出願要件                    | 2  |
| 3   | 選抜方法                    | 2  |
| 4   | 出願手続                    | 6  |
| 5   | 合格発表                    | 7  |
| 6   | 入学検定料の支払いについて           | 8  |
| 7   | 追加合格                    | 8  |
| IV  | 入学手続等                   | 9  |
| 1   | 入学手続                    | 9  |
| 2   | 初年度納付金                  | 9  |
| 3   | 入学試験成績の開示               | 10 |
| 4   | その他                     | 10 |
|     | インターネット出願の流れ            | 11 |

## 基本理念

本学は、陶冶、進取、創発を基本理念として、保健医療福祉に関する教育・研究の中核となって地域社会に貢献します。

【陶冶】誠実で温かい心と主体性を持ち、多様な価値観を尊重する人間性を磨き高める

【進取】広く先達に学びつつ、未来を志向する教育・研究に取り組む

【創発】多様な連携を通じて、予測を遥かに超える新たな価値を創造する

## I 教育研究上の目的及び教育目標（学部）

### 1 教育研究上の目的

現代社会を構成する市民としての豊かな教養、確かな倫理観と人間観を基盤に、保健医療福祉分野における専門的な知識と技術とともに多職種との連携と協働に必要な能力をもって、人々の健康と生活を統合的に支え共生社会に貢献できる人材を育成することを目的とする。

### 2 教育目標

#### (1) 豊かな人間性

人間が存在することの意義を理解し、その尊厳と基本的人権の尊重に基づき活動できる豊かな人間性と高い倫理観をもつこと。

#### (2) 創造力に富む知性

様々な現象を科学的、客観的に捉え、批判的な思考(critical thinking)に基づいて主体的かつ創造的に探究する知性をもつこと。

#### (3) 高い専門性と連携力

社会の信頼と要請に応える高い専門的知識と技術を修得しつつ、幅広い学問領域の知識や技術を活かしながら多様な人々と連携できる専門性をもつこと。

#### (4) 国際性と地域性に基づく協働力

保健医療福祉に関わる現象をグローバルな視点で理解しつつ、地域の人々と協働してその特性に応じた活動ができる能力をもつこと。

## II 入学者受入れの方針（アドミッション・ポリシー）

本学は、共生社会に貢献できる人材を育成するため、豊かな人間性、創造力に富む知性、高い専門性と連携力、国際性と地域性に基づく協働力の涵養を教育目標とする本学のカリキュラムの学修に必要なとされる基本的な能力と保健医療福祉分野において活躍しようとする意志を以下のとおり捉え、それらを備えている人々を受け入れます。

1. 高い専門的知識、技術の修得に必要な基礎的学力
2. 保健医療福祉の分野における学術的探究や実践的活動に取り組む意欲
3. 多様な人々と関わり合うことのできる基本的なコミュニケーション能力

本学はこれらを学力試験、小論文、面接試験等を通して総合的に判断し、保健医療福祉の様々な専門分野で活躍するための出発点に立つにふさわしい向上心をもった人々に、広く門戸を開きます。

### Ⅲ 一般選抜募集要項

#### 1 入学定員と募集人員

| 学 部        | 学 科<br>(専 攻)           | 入学定員           | 募 集 人 員       |              |               |              |
|------------|------------------------|----------------|---------------|--------------|---------------|--------------|
|            |                        |                | 一 般 選 抜       |              | 特 別 選 抜       |              |
|            |                        |                | 前期日程          | 後期日程         | 学校推薦型         | 社会人          |
| 保健医療福祉学部   | 看護学科                   | 130人           | 65人           | 13人          | 52人           | 若干名          |
|            | 理学療法学科                 | 40人            | 20人           | 4人           | 16人           | 若干名          |
|            | 作業療法学科                 | 40人            | 20人           | 4人           | 16人           | 若干名          |
|            | 社会福祉子ども学科<br>(社会福祉学専攻) | 70人<br>( 50人)  | 35人<br>( 25人) | 7人<br>( 5人)  | 28人<br>( 20人) | 若干名<br>(若干名) |
|            | (福祉子ども学専攻)             | ( 20人)         | ( 10人)        | ( 2人)        | ( 8人)         | (若干名)        |
|            | 健康開発学科<br>(健康行動科学専攻)   | 115人<br>( 45人) | 57人<br>( 22人) | 12人<br>( 5人) | 46人<br>( 18人) | 若干名<br>(若干名) |
|            | (検査技術科学専攻)             | ( 40人)         | ( 20人)        | ( 4人)        | ( 16人)        | (若干名)        |
| (口腔保健科学専攻) | ( 30人)                 | ( 15人)         | ( 3人)         | ( 12人)       | (若干名)         |              |

#### 2 出願要件

次の①、②、③のいずれかに該当し、令和4年度大学入学共通テストの各学科の指定する教科・科目を受験した者としてします。

- ① 高等学校（特別支援学校高等部を含む。）若しくは中等教育学校を卒業した者及び2022年3月卒業見込みの者
- ② 通常の課程による12年の学校教育を修了した者及び2022年3月修了見込みの者
- ③ 学校教育法施行規則第150条の規定により、高等学校を卒業した者と同等以上の学力があると認められる者及び2022年3月31日までにこれに該当する見込みの者

#### 3 選抜方法

入学者の選抜は、大学入学共通テスト、オープン課題及び調査書等の提出書類を総合的に判定して行います。

##### (1) オープン課題の公表時期及び提出期間等について

新型コロナウイルス感染症拡大防止の観点から、試験会場での集合試験は実施しません。  
オープン課題は本学ホームページに公表します。

**ア 前期日程** オープン課題公表日時 2022年2月10日(木) 正午  
オープン課題提出期間 2022年2月21日(月)～24日(木)17時必着

**イ 後期日程** オープン課題公表日時 2022年3月1日(火) 正午  
オープン課題提出期間 2022年3月10日(木)～12日(土)17時必着

##### (2) オープン課題の提出方法・提出先

オープン課題回答用紙を書留郵送（必要に応じて書留速達郵便を使用してください。）により提出していただきます。

回答用紙様式やその他詳細についてはオープン課題公表日時に本学ホームページにて公表します。

なお、期日までにオープン課題の提出がなかったものは欠席扱いとし、可否の判定は行いません。

(3) 大学入学共通テスト及び個別学力検査等の科目等

【前期日程】

| 学 科 (専 攻)  | 大学入学共通テストの利用教科・科目                         |   | 個別学力検査等の科目等 |
|--|---|---|-------------|
|  | 教科  | 科目等   |             |
| 看護学科   | 国 語<br>地理歴史<br>・公民<br>理 科<br>数 学<br>外 国 語 | 『国語』（古文・漢文を含む）<br>〔「世界史B」「日本史B」「地理B」<br>「現社」「倫理」「政経」「倫理・政治経済」〕から1<br>〔「物理」「化学」「生物」「地学」〕から1<br>〔『数Ⅰ・数A』『数Ⅱ・数B』〕から1<br>『英語』（リスニングを含む）<br>【5教科5科目】   | オープン課題      |
| 理学療法学科<br>作業療法学科<br>健康開発学科<br>検査技術科学専攻                             | 国 語<br>地理歴史<br>・公民<br>理 科<br>数 学<br>外 国 語 | 『国語』（古文・漢文を含む）<br>〔「世界史B」「日本史B」「地理B」〕から1<br>〔「現社」「倫理」「政経」「倫理・政治経済」〕※理科1科目選択の場合のみ<br>〔「物理」「化学」「生物」「地学」〕から1または2※1<br>〔『数Ⅰ・数A』『数Ⅱ・数B』〕から1<br>『英語』（リスニングを含む）<br>【4教科5科目又は5教科5科目】              | オープン課題      |
| 社会福祉子ども学科<br>社会福祉学専攻<br>福祉子ども学専攻<br>健康開発学科<br>健康行動科学専攻<br>口腔保健科学専攻 | 国 語<br>地理歴史<br>・公民<br>理 科<br>数 学<br>外 国 語 | 『国語』（古文・漢文を含む）<br>〔「世界史B」「日本史B」「地理B」<br>「現社」「倫理」「政経」「倫理・政治経済」〕から1<br>〔〔「物理基礎」「化学基礎」「生物基礎」「地学基礎」〕から2※2〕<br>〔「物理」「化学」「生物」「地学」〕から1<br>〔『数Ⅰ・数A』『数Ⅱ・数B』〕から1<br>『英語』（リスニングを含む）<br>【5教科5科目又は6科目】 | オープン課題      |

(注意)

※1 理科の科目数は、大学入学共通テスト出願時に登録した科目数とする

※2 理科の「基礎を付した科目」は、2科目で他の科目1科目の扱いとする。

- ・ 『 』内記載のものは、2つの科目を総合したもの又は2つ以上の科目に共通する内容を盛り込んだ出題科目である。
- ・ [ ]内の複数の科目を受験し、1科目選択する場合は、最も得点の高い科目を合否判定に用いる。ただし「地理歴史・公民」又は「理科」の第2解答科目は用いない。
- ・ 欠員補充の方法は、追加合格とする。

## 【後期日程】

| 学 科 (専 攻)                        | 大学入学共通テストの利用教科・科目                          |   | 個別学力<br>検査等の<br>科 目 等 |
|----------------------------------|--|---|-----------------------|
|                                  | 教科   | 科 目 等   |                       |
| 看護学科<br>理学療法学科                   | 国 語<br>数 学<br>外 国 語                        | 『国語』（古文・漢文を含む）<br>〔『数Ⅰ・数Ⅱ』『数Ⅲ・数Ⅳ』〕から1<br>『英語』（リスニングを含む）<br>【3教科3科目】   | オープン<br>課題            |
| 作業療法学科<br>健康開発学科<br>検査技術科学専攻     | 国 語<br>地理歴史<br>・ 公民<br>理 科<br>数 学<br>外 国 語 | 『国語』（古文・漢文を含む）<br>〔「世界史B」「日本史B」「地理B」〕から1<br>〔「現社」「倫理」「政経」「倫理・政治経済」〕※理科1科目選択の場合のみ<br>〔「物理」「化学」「生物」「地学」〕から1又は2※ <sup>1</sup><br>〔『数Ⅰ・数Ⅱ』『数Ⅲ・数Ⅳ』〕から1<br>『英語』（リスニングを含む）<br>【4教科5科目又は5教科5科目】                         | オープン<br>課題            |
| 社会福祉子ども学科<br>社会福祉学専攻<br>福祉子ども学専攻 | 国 語<br>地理歴史<br>・ 公民<br>理 科<br>数 学<br>外 国 語 | 『国語』（古文・漢文を含む）<br>〔「世界史B」「日本史B」「地理B」<br>「現社」「倫理」「政経」「倫理・政治経済」<br>〔「物理基礎」「化学基礎」「生物基礎」「地学基礎」〕から2※ <sup>2</sup> 〕から1<br>〔「物理」「化学」「生物」「地学」<br>『数Ⅰ・数Ⅱ』『数Ⅲ・数Ⅳ』<br>『英語』（リスニングを含む）<br>【3教科3科目又は4科目】                     | オープン<br>課題            |
| 健康開発学科<br>健康行動科学専攻<br>口腔保健科学専攻   | 国 語<br>地理歴史<br>・ 公民<br>理 科<br>数 学<br>外 国 語 | 〔『国語』（古文・漢文を含む）<br>「世界史B」「日本史B」「地理B」<br>「現社」「倫理」「政経」「倫理・政治経済」<br>〔「物理基礎」「化学基礎」「生物基礎」「地学基礎」〕から2※ <sup>2</sup> 〕から2※ <sup>3</sup><br>〔「物理」「化学」「生物」「地学」<br>『数Ⅰ・数Ⅱ』『数Ⅲ・数Ⅳ』<br>『英語』（リスニングを含む）<br>【2教科または3教科3科目又は4科目】 | オープン<br>課題            |

(注意)

※1 理科の科目数は、大学入学共通テスト出願時に登録した科目数とする。

※2 理科の「基礎を付した科目」は、2科目で他の科目1科目の扱いとする。

※3 理科科目の選択において、「基礎を付した科目」2科目と「基礎を付していない科目」1科目を選択する場合は、「基礎」を除く科目名称がすべて異なるようにすること。

例:物理基礎、化学基礎を選択した場合は、生物または地学のどちらかを選択する（物理及び化学は選択できない）。

- ・ 『 』内記載のものは、2つの科目を総合したもの又は2つ以上の科目に共通する内容を盛り込んだ出題科目である。
- ・ [ ]内の複数の科目を受験し、1科目選択する場合は、最も得点の高い科目を合否判定に用いる。ただし「地理歴史・公民」又は「理科」の第2解答科目は用いない。
- ・ [ ]内の複数の科目を受験し、2科目選択する場合は、得点上位2科目を合否判定に用いる。なお、「地理歴史・公民」又は「理科」の第2解答科目が上位2科目に入った場合、同じ教科の第1解答科目も上位2科目までに入らない限り、合否判定に用いない。
- ・ 欠員補充の方法は、追加合格とする。

(4) 大学入学共通テスト及び個別学力検査等の配点

【前期日程】

ア 大学入学共通テストの配点等

| 学 科 (専 攻)  | 国語※ <sup>1</sup> | 地理歴史<br>・ 公民                           | 理科         | 数学  | 外国語※ <sup>2</sup> | 合計  |
|--|------------------|--|------------|-----|-------------------|-----|
| 看護学科<br>社会福祉子ども学科<br>社会福祉学専攻<br>福祉子ども学専攻<br>健康開発学科<br>健康行動科学専攻<br>口腔保健科学専攻 | 100              | 100                                    | 100        | 100 | 100               | 500 |
| 理学療法学科<br>作業療法学科<br>健康開発学科<br>検査技術科学専攻                                     | 100              | ※理科1科目選択の場合<br>100<br>※理科2科目選択の場合<br>0 | 100<br>200 | 100 | 100               | 500 |

(注意)

※1 国語は、200点満点を100点満点に換算する。

※2 外国語(英語)は、リーディング(100点)とリスニング(100点)の合計(200点満点)をリーディング(150点)とリスニング(50点)の合計200点満点に換算したうえで100点満点に換算する。また、リスニングを免除されている場合は、リーディング(100点)を外国語(英語)の得点とする。

イ 個別学力検査等の内容及び配点

オープン課題 本学で学修するための水準を満たしているか否か確認します。

【後期日程】

ア 大学入学共通テストの配点等

| 学 科 (専 攻)                        | 国語※ <sup>1</sup> | 地理歴史<br>・ 公民                           | 理科         | 数学  | 外国語※ <sup>2</sup> | 合計※ <sup>3</sup> | 備 考   |
|----------------------------------|------------------|--|------------|-----|-------------------|------------------|---|
| 看護学科<br>理学療法学科                   | 100              |  |            | 100 | 100               | 300              | 作業療法学科、健康開発学科検査技術科学専攻は、合計点(500点満点)を300点満点に換算する。 |
| 作業療法学科<br>健康開発学科<br>検査技術科学専攻     | 100              | ※理科1科目選択の場合<br>100<br>※理科2科目選択の場合<br>0 | 100<br>200 | 100 | 100               | 500              |   |
| 社会福祉子ども学科<br>社会福祉学専攻<br>福祉子ども学専攻 | 100              |  | 100        |     | 100               | 300              |   |
| 健康開発学科<br>健康行動科学専攻<br>口腔保健科学専攻   |                  | 200                                    |            |     | 100               | 300              |   |

(注意)

※1 国語は、200点満点を100点満点に換算する。

※2 外国語(英語)は、リーディング(100点)とリスニング(100点)の合計(200点満点)をリーディング(150点)とリスニング(50点)の合計200点満点に換算したうえで100点満点に換算する。また、リスニングを免除されている場合は、リーディング(100点)を外国語(英語)の得点とする。

※3 合計点は、合計300点を超過している学科・専攻を300点満点に換算する。

イ 個別学力検査等の内容及び配点

オープン課題 本学で学修するための水準を満たしているか否か確認します。

#### 4 出願手続

※2021 年度入試よりインターネット出願を導入しています。詳しい手続方法は、本冊子 P. 11「インターネット出願の流れ」を確認してください。

##### (1) 出願期間

2022 年 1 月 24 日（月）～ 2 月 4 日（金） ※最終日 17 時必着

##### (2) 出願方法

インターネットで出願登録、入学検定料支払後にダウンロードできる書類を印刷し、その他必要書類と併せて「書留郵便」で郵送してください。この郵送書類の到着をもって正式に出願となります。出願は郵送に限り、いかなる場合も直接出願は認めません。必要に応じて、書留速達郵便を使用してください。

##### (3) 出願先

〒343-8540 埼玉県越谷市三野宮 820 番地  
埼玉県立大学事務局教務・入試担当  
電話 048-973-4117(直通)

##### (4) 出願書類

| 書類作成上の注意                |  |
|-------------------------|--|
| Web 志願票                 | インターネット出願システムで出願登録、入学検定料支払後に出力することができます。   |
| 令和 4 年度大学入学共通テスト「成績請求票」 | 出願する試験区分の成績請求票を Web 志願票に貼り付けてください。   |
| 調査書                     | <p>① 文部科学省所定の様式により高等学校長が作成し、厳封してください。</p> <p>② 高等専門学校第 3 学年修了者及び、文部科学大臣が高等学校の課程と同等の課程又は相当する課程を有するものとして認定又は指定した在外教育施設の当該課程を修了した者の調査書については、文部科学省所定の様式に準じて作成したものを提出してください。</p> <p>③ 外国において、学校教育における 12 年の課程を修了した者又はこれに準ずる者で文部科学大臣の指定したもの、国際バカロレア資格取得者、アビトゥア資格取得者、バカロレア資格（フランス共和国）取得者、文部科学大臣の指定を受けた専修学校高等課程の学科を修了した者及び高等学校卒業程度認定試験合格者（従前の大学入学資格検定合格者を含む。）については、当該試験等の成績証明書をもって調査書に代えることができます。</p> <p>なお、高等学校卒業程度認定試験（従前の大学入学資格検定）に合格し、一部の科目を高等学校等で修得している者は、当該学校の調査書も併せて提出してください。</p> |

##### (5) 出願手続上の注意事項

- ア **令和 4 年度大学入学共通テストで、本学が指定した教科・科目を受験しているか十分に確認のうえ、出願してください。**
- イ 本学の前期日程試験と後期日程試験は、併願することができます。
- ウ **出願書類がすべてそろっていない場合は、受理できないことがあります。**
- エ **出願書類受理後には、いかなる理由があっても、学科・専攻等の出願事項の変更は認めません。**



氏名、住所、電話番号に変更があった場合は、「(3)出願先」まで速やかに連絡してください。  
オ 受験票は本学で出願を確認後、入試日程毎に出願期間受付終了後から試験前日までに一斉に受験票を配信します。インターネット出願システムのマイページよりダウンロードできる状態にしますので、必ず印刷してください。合格された場合の入学手続に使用します。

※インターネット出願システムは、e-apply ホームページからアクセス可能です。

カ 入学を許可した後であっても、提出された出願書類の記載と相違する事実が発見された場合には入学を取り消すことがあります。

キ 一度受理した出願書類及び入学検定料は返還しません。

#### (6) 障害等のある入学志願者の事前相談

障害等のある入学志願者で、特別な配慮を必要とする場合は、**2021年12月28日(火)まで**に埼玉県立大学事務局教務・入試担当まで連絡し、相談してください。

※本学ホームページ及び「2022年度埼玉県立大学入学者選抜要項」において、すでにご案内済みです。

#### (7) 個別の入学資格審査の事前相談

学校教育法施行規則第150条第7号に基づく入学資格審査を希望する場合、大学入学共通テストを受験された後において、大学入学共通テストの結果等を考慮して志望大学を変更し、他大学から本学への入学を希望される方は、個別の入学資格審査の対象となる場合もありますので、本学の一般選抜試験を出願する前に事前相談を行ってください。

#### (8) 留意事項

ア 一つの国公立大学(独自日程で入学者選抜を行う公立大学を除く。以下同じ。)・学部の学校推薦型選抜の合格者は、当該学校推薦型選抜を実施する大学・学部の定める学校推薦型選抜入学辞退手続により入学の辞退を許可された場合を除いて、他の国公立大学・学部の個別学力検査等を受験しても入学許可は得られません。

イ 併願について

志願者は本学の「前期日程」について1学科(専攻)、「後期日程」について1学科(専攻)にそれぞれ出願することができます。

本学の「前期日程」に出願した場合は、他の国公立大学の「前期日程」に出願することはできません。また本学の「後期日程」に出願した場合は、他の国公立大学の「後期日程」に出願することはできません。

## 5 合格発表

### (1) 発表期日

**前期日程：2022年3月9日(水) 午前10時**

**後期日程：2022年3月22日(火) 午前10時**

### (2) 発表方法

本学ホームページで発表するとともに、合格者に合格通知書及び入学手続書類を送付します。

新型コロナウイルス感染症拡大防止のため、本学での掲示は行いません。電話、郵便、メール等による照会には一切応じません。

### (3) ホームページによる合格者の受験番号の閲覧について

閲覧できる期間は、合格発表日時から入学手続完了日までです。

※本学ホームページ <https://www.spu.ac.jp>

## 6 入学検定料の支払いについて

### 入学検定料 17,000円

本冊子 P.11 「インターネット出願の流れ」の STEP5 を参照し、検定料を支払ってください。

## 7 追加合格

各学科・専攻の募集人員に欠員が生じた場合には、追加合格者の決定を行います。

### (1) 対象者

本学の各試験日程の受験者で、いずれの国公立大学・学部にも入学手続きを行っていない者。  
ただし、本学の各試験日程に係る入学辞退者は、当該日程の追加合格者の対象としません。

### (2) 追加合格の連絡方法

追加合格者に対し、2022年3月28日（月）から2022年3月31日（木）までの間に、電話により直接本人に連絡します。

志願票に記入された「電話番号」（「携帯電話」を含む。）に電話をします。志願票に記入された連絡先に連絡がつかない場合は、原則として、追加合格の対象外となりますので、必ず連絡がとれるようにしてください。入学手続きの方法はその際にお知らせします。

**追加合格連絡開始日 2022年3月28日（月）**

## IV 入学手続等

### 1 入学手続

#### (1) 入学手続期間

**前期日程：2022年3月14日（月）・3月15日（火）**

**後期日程：2022年3月26日（土）・3月27日（日）**

#### (2) 入学手続方法

ア 入学手続の詳細及び入学料の振込等必要な書類は、合格通知書発送時に直接本人あてに郵送します。

イ 入学手続書類は原則郵送により提出してください。

**郵送の場合は必ず書留郵便とし、入学手続期間最終日17時までに必着とします。**必要に応じて、書留速達郵便を使用してください。

やむを得ず持参する場合の受付時間は9時から17時まで（正午から13時を除く。）とします。

#### (3) 入学手続先

〒343-8540 埼玉県越谷市三野宮 820 番地

埼玉県立大学事務局教務・入試担当

電話 048-973-4117(直通)

#### (4) 入学手続上の注意事項

ア **入学手続期間を過ぎて到着したものは受理しません。**郵送の場合は所要日数を十分考慮して発送してください。

イ **必要な書類がすべてそろっていない場合には、受理できないことがあります。**書類提出の際は、十分確認してください。

ウ 一度受理した入学手続書類及び入学料は返還しません。

#### (5) 留意事項

ア 一つの国公立大学・学部に入入学手続を行った者は、これを取り消して他の国公立大学・学部に入入学手続を行うことはできません。

ただし、今年度に限り他の国公立大学「前期日程」追試験の合格者はこの限りではありません。また、他の公立大学「中期日程」追試験の合格者は「後期日程」合格について、この限りではありません。

イ 本学及び他の国公立大学・学部の「前期日程」試験に合格し、**2022年3月15日（火）までに入学手続を完了した者は**、他の公立大学・学部の「中期日程」試験を受験していても、また、本学及び他の国公立大学の「後期日程」試験に出願し、受験しても、それぞれの合格者とはなりません。

### 2 初年度納付金

| 区 分 | 金 額      | 備 考                          |
|-----|----------|------------------------------|
| 入学料 | 埼玉県内の者   | 211,500円                     |
|     | 上記以外の者   | 423,000円                     |
| 授業料 | 621,000円 | 入学後、前期(4月)、後期(10月)の2回に分けて納付。 |

注 2021年度入学者を対象とした金額です。

上記のほか、学生教育研究災害傷害保険料、教科書、実習費等の諸経費がかかります。

### 3 入学試験成績の開示

埼玉県個人情報保護条例に基づき、入学試験の成績（総合得点のみ）を本人に限り開示することができます。希望する方は、埼玉県立大学事務局教務・入試担当に申し出てください。

#### (1) 開示の対象者

一般選抜試験で不合格であった者。

#### (2) 申出の方法

受験者本人が受験票を持参してください。電話、郵送、メール等による照会には一切応じません。

#### (3) 開示期間

2022年5月6日（金）～5月31日（火）

月～金曜日（祝日を除く） 午前9時～正午、午後1時～4時30分

#### (4) 開示場所

〒343-8540 埼玉県越谷市三野宮 820 番地

埼玉県立大学事務局教務・入試担当 電話 048-973-4117(直通)

### 4 その他

#### (1) 高等教育の修学支援新制度について

本学は、2020年4月から実施されている国の高等教育の修学支援新制度の対象校になっています。

これは、入学料・授業料の減免と、給付型奨学金とを併せて受けることができる制度です。対象となるには、世帯収入の要件（住民税非課税世帯及びそれに準ずる世帯）や学修意欲に関する要件等を満たしている必要があります。

詳細は右のQRコードから文部科学省のホームページをご確認ください。



#### (2) 奨学金について

ア 日本学生支援機構貸与型奨学金

独立行政法人日本学生支援機構が経済的理由で修学が困難な優れた学生に学費を貸与する制度です。無利息の第一種奨学金と、利息付の第二種奨学金があります。

詳細は右のQRコードから日本学生支援機構のホームページをご確認ください。

イ その他、地方公共団体や民間団体、病院等が実施する奨学金制度があります。



#### (3) 入学時のアパート等について

本学には学生寮はありません。埼玉県立大学事務局学生・就職支援担当で大学周辺のアパート等の情報を提供しています。

#### (4) 後援会への加入について

入学後の学生生活を支援するため、保護者の皆様で後援会を組織しています。入学時に後援会への加入をお願いします。

# インターネット出願の流れ

出願完了までの流れは、以下の通りです



## STEP

# 1

### 事前準備

インターネットに接続されたパソコン、プリンターなどを用意してください。(スマートフォン、タブレットは非推奨)  
必要書類※は、発行まで時間を要する場合があります。早めに準備を始め、出願前には必ず手元にあるようにしておいてください。

※必要書類…調査書、顔写真データ、大学入学共通テスト成績請求票など



(顔写真データ)

## STEP

# 2

### インターネット出願サイトにアクセス

インターネット出願サイト

<https://e-apply.jp/ds/spu/>

または、

大学ホームページ

<https://www.spu.ac.jp/admissions/>

からアクセス



## STEP

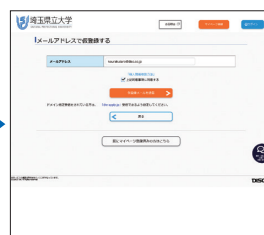
# 3

### マイページの登録

画面の手順に従って、必要事項を入力してマイページ登録を行ってください。  
なお、マイページの登録がお済みの方は、STEP4に進んでください。



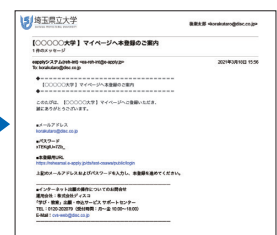
①初めて登録する方は  
**マイページ登録** から  
ログインしてください。



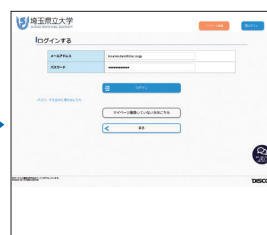
②メールアドレスの登録を行って  
**仮登録メールを送信** を  
クリックしてください。



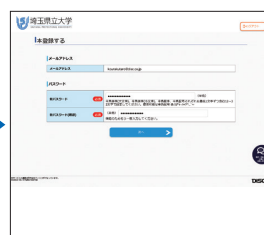
③ユーザー登録画面から  
**ログインページへ** を  
クリックしてください。



④登録したメールアドレスに  
初期パスワードと  
本登録用URLが届きます。  
※@e-apply.jpのドメインからのメール  
を受信できるように設定してください。



⑤ログイン画面から  
登録したメールアドレスと④で  
届いた『初期パスワード』にて  
**ログイン** を  
クリックしてください。



⑥初期パスワードの変更を  
行ってください。



⑦表示された個人情報を入力して  
**次へ** を  
クリックしてください。



⑧個人情報を確認して  
**この内容で登録する** を  
クリックしてください。



⑨登録完了となります。  
マイページへ  
をクリックしてください。



⑩上記ページが表示されたら  
マイページ登録は完了です。

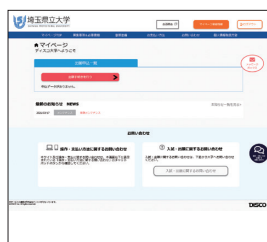
※出願受付中の場合のみ、**出願手続きを行う** ボタンをクリックすると出願手続に進めます。  
登録期間外の場合は、これより先に進めませんので **ログアウト** ボタンをおしてください。

## STEP

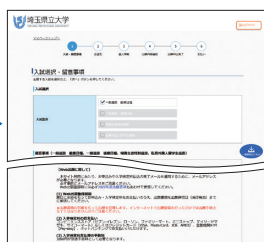
# 4

## 出願内容の登録

画面の手順や留意事項を必ず確認して、画面に従って必要事項を入力してください。



①マイページログイン後の  
**出願手続きを行う** ボタン  
から登録画面へ



②入試区分選択と留意事項の  
確認



③志望学科等の選択



④顔写真のアップロード  
**写真選択へ** ボタンをクリックし  
写真を選択します。



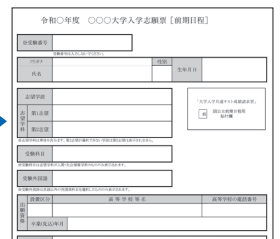
⑤個人情報(氏名・住所等)の  
入力



⑥申込登録完了  
**引き続き支払** ボタンを  
クリックし検定料のお支払い画面へ。



⑦入学検定料の支払い方法  
●コンビニエンスストア  
●ペイジー対応銀行ATM  
●ネットバンキング ●クレジットカード



⑧出願に必要な書類PDF  
(イメージ)  
※**検定料納入後に出力可能となります。**

入学検定料の支払い方法で「コンビニエンスストア」または「ペイジー対応銀行ATM」を選択された方は、支払い方法の  
選択後に表示されるお支払いに必要な番号を下記メモ欄に控えたうえ、通知された「お支払い期限」内にコンビニエ  
ンスストアまたはペイジー対応銀行ATMにてお支払いください。

### セブン-イレブンの場合

払込票番号  
番号メモ(13桁)

### デイリーヤマザキ、セイコーマートの場合

オンライン決済  
番号メモ(11桁)

### ローソン、ミニストップ、ファミリーマート、 ペイジー対応銀行ATMの場合

お客様番号  
メモ(11桁)

確認番号  
メモ(6桁)

収納機関番号  
(5桁) **5 8 0 2 1** ※収納機関番号は、ペイジーで  
お支払いの際に必要となります。

申込登録完了後に確認メールが送信されます。メールを受信制限している場合は、送信元(@e-apply.jp)からのメール受信を  
許可してください。 ※確認メールが迷惑フォルダなどに振り分けられる場合がありますので、注意してください。



申込登録完了後は、登録内容の修正・変更ができませんので誤入力のないよう注意してください。ただし、入学検定料支払い前であれば正しい出願  
内容で再登録することで、実質的な修正が可能です。

※「入学検定料の支払い方法」でクレジットカードを選択した場合は、出願登録と同時に支払いが完了しますので注意してください。

## 入学検定料の支払い

## 1 クレジットカードでの支払い

出願内容の登録時に選択し、支払いができます。

【ご利用可能なクレジットカード】

VISA、Master、JCB、AMERICAN EXPRESS、MUFGカード、DCカード、UFJカード、NICOSカード



出願登録時に支払い完了

## 2 ネットバンキングでの支払い

出願内容の登録後、ご利用画面からそのまま各金融機関のページへ遷移しますので、画面の指示に従って操作し、お支払いください。

※決済する口座がネットバンキング契約されていることが必要です

Webで手続き完了

## 3 コンビニエンスストアでの支払い

出願内容の登録後に表示されるお支払いに必要な番号を控えて、コンビニエンスストアでお支払いください。

●レジで支払い可能

●店頭端末を利用して支払い可能



Loppi



Famiポート



## 4 ペイジー対応銀行ATMでの支払い

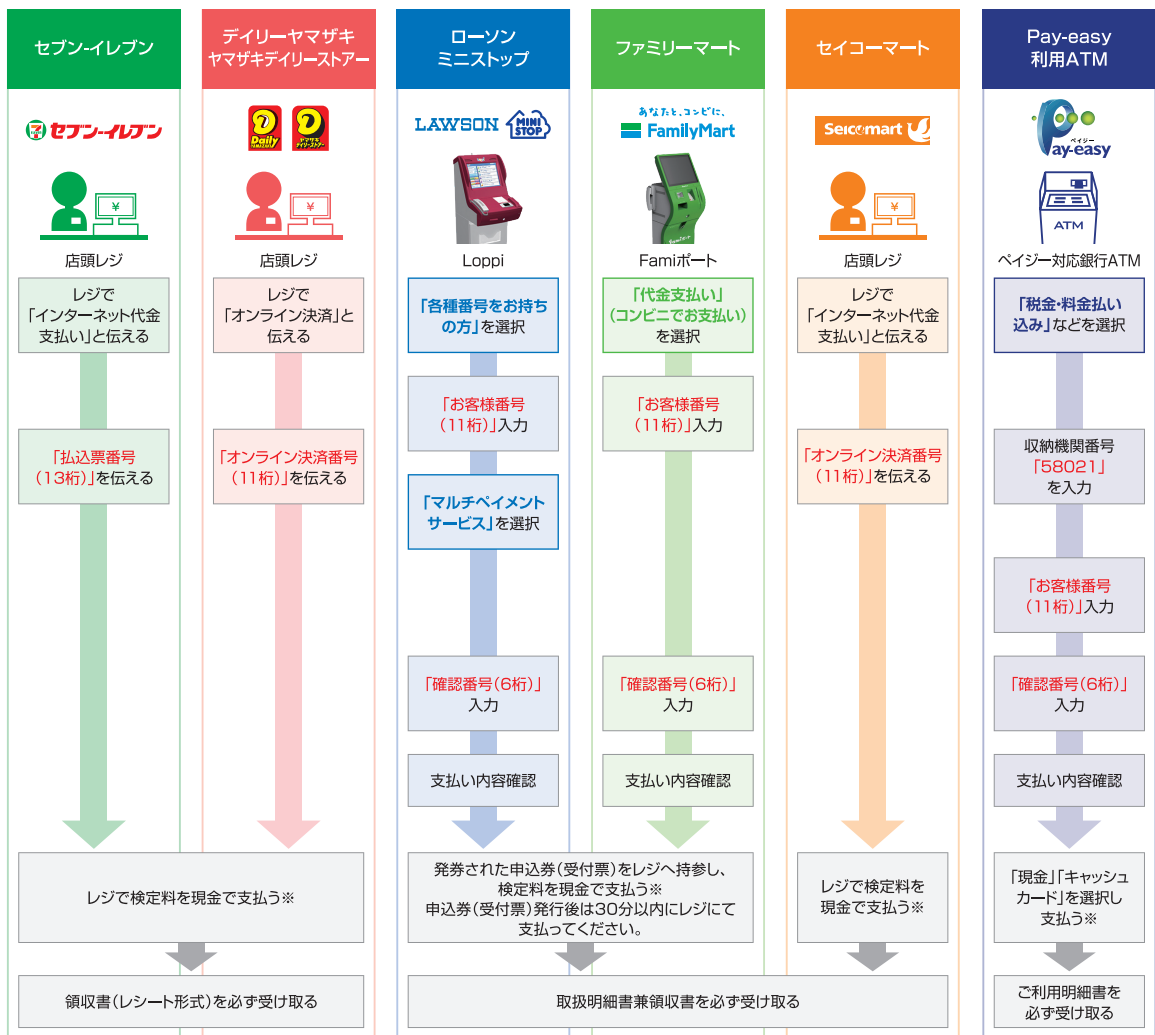
出願内容の登録後に表示されるお支払いに必要な番号を控えて、ペイジー対応銀行ATMにて画面の指示に従って操作のうえお支払いください。



※利用可能な銀行は「支払い方法選択」画面で確認してください。

各コンビニ端末画面・ATMの画面表示に従って必要な情報を入力し、内容を確認してから入学検定料を支払ってください。

## 3 コンビニエンスストア



※ゆうちょ銀行・銀行ATMを利用する場合、現金で10万円を超える場合はキャッシュカードで支払ってください。コンビニエンスストアを利用の場合は現金で30万円までの支払いとなります。

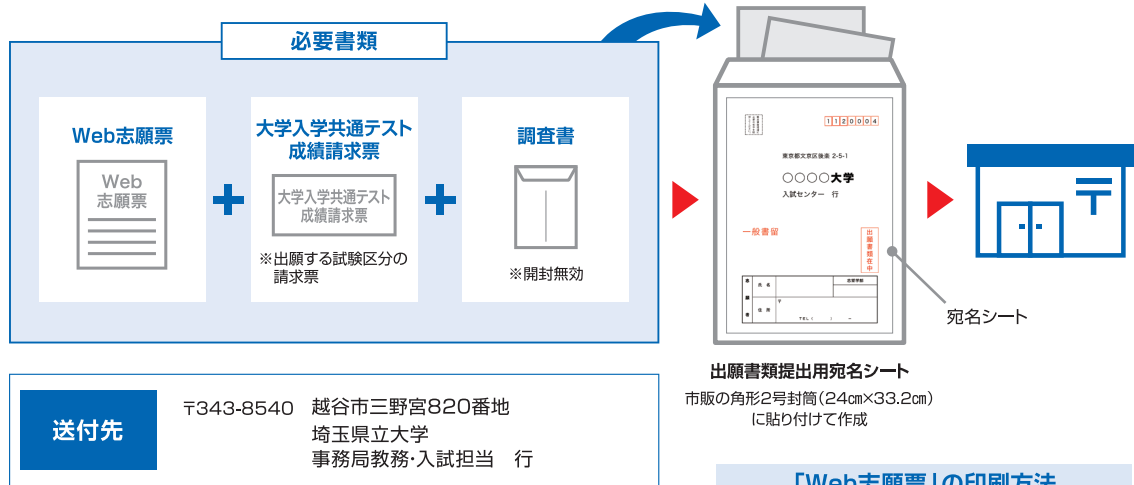
## STEP

## 6

## 必要書類の印刷と郵送

登録だけでは出願は完了していませんのでご注意ください。

出願登録、入学検定料の支払後にダウンロードできる書類を印刷し、その他の必要書類と併せて出願期間内に郵便局窓口から「**一般書留郵便**」で郵送してください。必要に応じて一般書留速達を使用してください。※出願締切日17時必着。



## 送付先

〒343-8540 越谷市三野宮820番地  
埼玉県立大学  
事務局教務・入試担当 行

## ■ 出願書類

詳細は募集要項「出願書類」を確認してください。

※出願受理した入学検定料・必要書類は一切返却しません。

## 「Web志願票」の印刷方法



- マイページに表示された「**志願票(印刷)**」のボタンをクリックしてください。
- お支払いが正常に完了すると「**志願票(印刷)**」のボタンをクリックできるようになりWeb志願票の出力ができます。

## 〈出願完了〉

出願時の  
注意点

出願はインターネット出願サイトでの登録完了後、入学検定料を支払い、必要書類を郵送して完了となります。登録が完了しても出願書類の提出期限に書類が届かなければ出願を受理できませんのでご注意ください。

インターネット出願は24時間可能です。ただし、入学検定料の支払いは出願締切日まで(営業時間はコンビニエンスストアやATMなど、施設によって異なります)、必要書類の郵送は出願締切日17時必着です。ゆとりを持った出願を心がけてください。

## STEP

## 7

## 受験票の印刷

本学で出願を確認後、各入試毎に**出願期間受付終了後から試験前日までに一斉に受験票を配信**します。インターネット出願システムよりダウンロードできる状態にしますので、必ず印刷してください。 (※郵送は致しません。)

※受験票のダウンロードが可能になりましたら、出願時に登録したアドレスへメールで通知します。送信元(@e-apply.jp)から配信します。

【印刷に関する注意事項】 受験票は必ずA4用紙に**片面印刷**にしてください。





## ○2021年度入試問題の請求方法

(一般入試は集合試験を実施しなかったため、学校推薦型選抜のみ配布しています。)

請求者の住所、氏名を明記した角形2号(A4版)の返信用封筒に、140円分の切手を貼り、折りたたんで別の封筒に入れます。

その別の封筒の表に、「2021年度過去問題請求」と朱書きし、次の宛先にお送りください。

〒343-8540 埼玉県越谷市三野宮820番地  
埼玉県立大学事務局 教務・入試担当

## ○埼玉県立大学 ホームページ : <https://www.spu.ac.jp>

本学情報や大学案内・過去問題などの資料請求情報をスマートフォン、パソコンで閲覧できます。

## ○受験生用 Web サイト : <https://www.spu-navi.jp>

夢に向かって頑張る受験生を応援するための専用 Web サイトを公開しています。



## ○入試情報公式 Line

本学入試情報やオープンキャンパス情報等を発信する公式 Line を開設しています。



【お問い合わせ先】

**埼玉県立大学**

Saitama Prefectural University

事務局 教務・入試担当

〒343-8540

埼玉県越谷市三野宮820番地

電話 048-973-4117

FAX 048-973-4808

e-mail nyushi@spu.ac.jp

URL <https://www.spu.ac.jp>